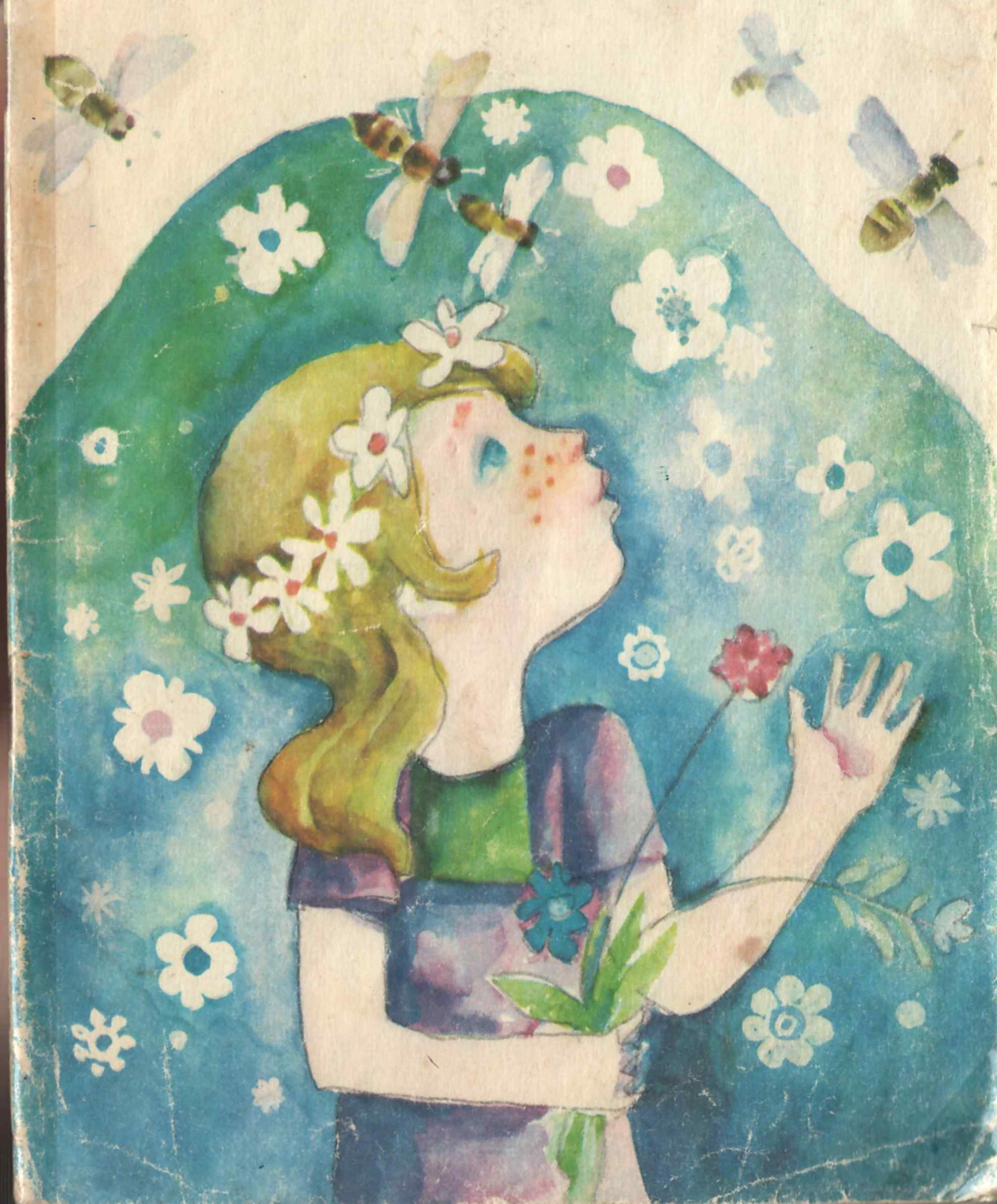


ИОН ВИЕРУ

ПОМУЛ

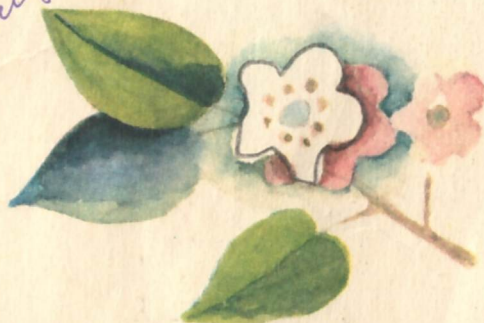




ИОН ВИЕРУ

ПОМУЛ

Михаил?
де ла Пена Билечка
ла мурчя ая! 1980-1981



Десене де М. БАЧИНСКИЙ

Литература артистикэ, Кишинэу* 1978

МЛ. М2
В41



© Едитура «Литература
артистикэ», илустраций 1978.

70802—132
В—160—78
М756(12)—78



ПОМУЛ МЕУ

Помуле, кум штий сэ крешть
Кяр аич лынгэ ферешть
Ши кум рамул ыць ынтинзь
Спре-але жямулуй оглинзь.

Де е плоае, де е вынт,
Ту рэмый де неынфрынт
Ши ыць кынтэ сус, пе рам,
Пэсэрь де кынд мик ерам.

Че е дрепт, еу нич акум
Ну-с кяр маре,
Дар орькум
Лынгэ тине сынт ши еу
Астэзь маре, помул меу...

ЧЕ МУЛТ МИ-Й ДРАГ...

Че мулт ми-й драг пэмынтул
Ку флорь ши ку извоаре
Пе унде мерг ку мама
Де мынэ
Ла плимбаре.

Пе унде мерг ку тата,
Шофер вестит ын сат,
Ла вие ши ливадэ,
Спре ланул ынспикат.

Че мулт ми-й драг пэмынтул,
Унде е каса ноастрэ
Ши нукул де ла поартэ,
Ши заря дин ферястрэ.

Че мулт ми-й драгэ мама,
Ши тата че ми-й драг,
Ши граюл меу, стрэбунул,
Ши флуерул де фаг.



СТРОП ДЕ РОУЭ

Строп де роуэ,
Строп де роуэ,
Кынд те-адунь
Прин ярба ноуэ?

Строп де роуэ,
Кынд те-адунь
Прин цэрыне
Ши пэшунь?

Ши пе мэр,
Ши пе стежар,
Ши пе фрунте
Де плугар?

Строп де роуэ
Кынд те-адунь
Ши фачь пе пэмынт
Минунь?





ХАЙ, ПЛОИЦЭ!

Хай, плоицэ,
Зий дин струне,
Зий дин ербурь
Ши цэрыне,
Зий дин холделе
Де грыне
Тот че ай
Фрумос а спуне.

Зий, плоицэ,
Кынтул глией,
Че ыл штиу
Ши ну-л штиу бине;
Л-ам депринс
Ын сат ла мине
Де ла фрямэтул
Кымпией.

Ши-л репет ын зорь,
Пе роуэ,
Орь кынд черу-й
Плин де норь,
Орь кынд нинже,
Орь кынд плоуэ,
Орь кынд трек
Пе сус кокорь.

Ыл репет мереу,
Плоицэ,
Дар ну-л штиу
Кум ту ыл штий;
Кынту-ачеста-й
Граюл пыний
Ши пе глие
Ту ыл скрий.

ПУЙ ДЕ КУК

М'а'нтребат
Ун пуй де кук
Унде плек,
Унде мэ дук.

Й-ам рэспунс
Аша'нтр'о доарэ:
Ла пэдуре,
Кэ е варэ.

Яр аколо,
Прекум штий,
Мулте сынт —
Пентру копий...

Ши чуперчь,
Ши помушоаре —
Хай ку мине
Фрэциоаре.

Аш плека,
Ымь спуне ел,
Да-с акасэ
Сингурел.



АЛБИНЕЛЕ

Оаре аць вэзут албинэ
Ка сэ доармэ ын грэдинэ?
Еу мэ жур кэ н'аць вэзут —
Сомнул лор ми-й куноскут.

Тоатэ зиуа, де ку зорь,
Збоарэ'нколо ши ынкоаче,
Ши стрынг мьеря де пе флорь,—
Мьеря, каре мие-мь плаче.
Ши абя кынд ноаптя вине
Ши ын збор ну вэд нимик,
Хэрникуцеле албине
Паркэ аципеск ун пик.

Дар ну плякэ сэ се кулче —
Не фак сомнул ностру дулче.

ЫН ГРЭДИНЭ ЛА БУНИЧЬ

Ын грэдинэ ла буничь
Сынт атыця ликуричь.

Еу ый нумэр: уну, дой...
Кыць сэ фие принтре фой?

Поате-о сутэ, поате-о мие,
Чине ар путя сэ штие?

Кам атыця-с, кыте стеле
Сынт пе черул цэрий меле.



ФУРНИКУЦА

О фурникэ-атыт де микэ
Уйте че май боб ридикэ,
Уйте, уйте кум се мишкэ
Принтре паеле де хришкэ,
Кум ле'ндоае ши ле дуче
Лемн де касэ сэ-шь усуче.

Уйте кум ынчет кобоарэ
Принтре спиче де секарэ,—
Уйте, уйте фурникуца
Кум ышь фаче'н ербь кэсуца...

ЧЕ-АЙ ФЭКУТ?

— Помуле ку фрунза рарэ,
Че-ай фэкут ынтряга варэ?
— Ам крескут, дупэ кум штий,
Мере пентру вой, копий.

— Да ту, изворах дуйос,
Че-ай фэкут май де фолос? —
— Еу пе аршицэ ам стинс
Сетя воастрэ'н некупринс.

— Дар че спуне греерашул,
Че-шь аскунде'н ербь лэкашул?
— Ам кынтат прин нопць тырзий
Пе ла нунць ши кумэтрий.

— Да ту, вынтуле хойнар,
Ай фэкут чева мэкар? —

Ынсэ вынтул е ка вынтул,—
Ну мь-а ынцелес кувынтул
Ши континуэ сэ батэ
Ба аич, ба'н фрунза тоатэ.

СОАРЕЛЕ РЭСАРЕ

Соареле рэсаре
Дин тоате кыте сынт.
Атунч кынд ештъ ла маре —
Дин маря ын фрэмынт;

Атунч кынд ештъ ла мунте —
Дин мунте ши дин бразь,
Дин петреле кэрунте
Де времурь ши попас;



Атунч кынд ештъ ла коасэ —
Дин холделе де грыу;
Ши де-й апроапе рыул,
Рэсаре ши дин рыу.

Ши-й соаре претутиндень —
Ын мунте, рыу, ын пом.
Ши дакэ омў-й вредник, —
Рэсаре ши дин ом.

КУ РОУЭ...

Пыня пе дялурь
Се коаче ку роуэ,
Поама пе дялурь
Се коаче ку роуэ,
Мэрул пе дялурь
Се коаче ку роуэ...

Ши нумай ку роуэ,
Ши нумай ку роуэ
Трече ваканца
Ши шкоала е ноуэ.



СУБ УН СТЕЖАР БЭТРЫН


Арборий сынт гата де фуртунэ,
Атыця норь прин фрунзе се адунэ
Ши фрямэтул, сенинул, с'а мистуит, а курс
Ын жос, спре рэдэчинэ, ку скынтеерь де сус.
Ну май аузь нич кынтек де пэсэрь принтре ей,
Доар бубуе фуртуна ши'мпрэштие скынтей.
Яр ной не-ам дат де-о парте
 суб ун стежар бэтрын,
Привинд кум вынтул рупе
Дин кренжъ ка ун пэгын.
Ци-й тямэ?.. Ласэ тяма...
Привеште-атент стежарул,
Атыт де мындру уркэ спре болтэ —
Темерарул...

ЛА КУЛЕС

Дин амург ши пынэ'н зорь
Каде роуа песте флорь,
Ынсэ че-ам възут акума? —
А кэзут де сус ши брума.


Ши бобицеле де поамэ,
Дулчъ ши буне де кулес,
Ла бутучий лор не кямэ:
— Тречець пе аич май дес.





Ной ку тоций ымпреунэ
Ам венит ши азь, ши ерь
Ла кулес де поамэ бунэ
Ка адевэраць виерь.

ПЛОПЬ ЛА ЖЯМУРЬ



Уйте, яр е тоамнэ
Ши фрунзеле-арэмий
Привеск прин жямул школий:
— Кум ынвэцаць, копий?
Ной ятэ, поате мыне
Вом коборы ын жос,
Де лынгэ жямул востру
Атыт де луминос

Ши де пе рамул верде
Ал плопилор де-аич,
Штиинд кэ вой вець креште
Путерничь ши войничь.

Ши'н орьче примэварэ,
Кынд вом соси'напой,
Не-ом мынгя ку гындул
Кэ'н бэнчь ам стат ши ной.

Копийй стау ши-аскултэ
Ал фрунзелор кувынт
Ши паркэ сынт ла шкоалэ,
Ши паркэ ну май сынт.

АША НЕ'НВАЦЭ ЛЕНИН

Ын цара мя — апроапе,
Ын цара мя — департе
Сынт мунць, кымпий ши апе
Ынтинсе фоарте, фоарте...

Яр чел май маре мунте
Е драгостя де царэ,
Е Ленин, че-й ын фрунте
Ла орьче фаптэ кларэ.

Ши апэ, ши кымпие,
Ши мунтеле, ыналтул,
Ымь дау путере мие
Сэ фиу ка нимень алтул.

Сэ ну мэ лас ын вяцэ
Ка фрунза пе о апэ:
Де-а фи ын суфлет чацэ
Ши соареле сэ'нкапэ.

Аша не'нвацэ Ленин.
Ши драгостя де царэ
Ын инимиле ноастре
Е фок че арде'н парэ.

ВЫНТУЛ

Кынд се-апропие де фой,
Ну-л вэд нич чей марь, нич ной.
Дар симцим кум се'нфиоарэ
Рамул сус ку фрунзэ рарэ.

Рамул сус ши ярба жос,
Пому'нтрег дин рэдэчинэ,
Ши-апой вине Фэт-Фрумос —
Зиуа е дин ноу сенинэ.

ЫНСЭ РАМУЛ НУ СЕ ПЕРДЕ

Че-й ун рам пе пом, ун рам?
Уйте-л ам ши ну ыл ам,
Уйте-л верде ши богат
Ши-апой паркэ е ускат...

Ынсэ ну-й ускат де тот;
Ярна, дупэ кум сокот,
Аре скопул сэ усуче
Тот пэмынтул пын'се дуче.

Примул, каре-й стэ ын кале,
Е ши-ун пом ку рамуь гоале
Ши ыл мушкэ, ши-л ындоае
Ку нинсорь, ку вынт
Ши плоае.
Ынсэ рамул ну се перде:
Раму-аштяптэ фрунза верде.

НУМАЙ ПЭСЭРИЛЕ

Де че кынд а'нфлорит каисул
Дин фаца касей ноастре,
Пэсэриле, ачесте зборурь албастре,
Н'ау коборьт принтре флорь?

Кэ де атытя орь
Ярна пе вижелие
Нумай еле путяу ка сэ-л штие...
Нумай пэсэриле, нумай еле
Ый куприндяу орьче рам пынэ сус,
Ымпэрцинд ку ел клипеле греле
Де тристеце ши жер,
Че-ау апус.



ЫН ОС ДЕ ФЛУЕР

Вэздухул тэу, Молдовэ,
Ши черул тэу, Молдовэ,
Ши кодрий тэй, Молдовэ,
Ши кынте, ши кувынт —
Аич, ын флуер сынт.

Аич ымь сынт, Молдовэ,
Юбиря мя динтый,
Юбиря де пе урмэ
К'ун дял ла кэпэтый.


Аич ымь сынт, Молдовэ,
Де кынд те ам, те штиу,
Аич ымь сынт, Молдовэ,
Ын ос де флуер виу.

БРОСКУЦЕЛЕ

Фоарте рече-й апа'н лак,
Яр броскуцеле — оак, оак!
Ну ау фрикэ де рэчалэ —
Зи ши ноапте'н лак се спалэ.

Еу ле спун кэ ну се поате;
— Вець рэчи, броскуце тоанте,
Еле ынсэ-шь фак пе плак
Ши тот стригэ — оак, оак, оак!

Кыт де бине е ын лак!




МОЛДОВА

Ам вэзут вица де вие
Ши прин вицэ — Молдова,
Ши прин вицэ —
Подгорие, дялурь, кымпие.

Ам вэзут спикул де грыу
Ши прин спиче — Молдова,
Ши прин спиче —
Холделе ноастре
Ка ниште валурь де рыу.
Ам вэзут лягэнул хорей
Ши прин хоре — Молдова,
Ши прин хоре —
Драгостя ноастрэ
Де пэмынт, де меляг...

Ам вэзут кулоаря пе стяг
Ши'н кулоаре — Молдова,
Ши'н кулоаре —
Вырста мя,
Кынтекул меу
Динтр'ун флуер де фаг.



ФУЛГУШОРИЙ

Фулгушорий аржинтий
Паркэ-ар фи ниште копий
Пе толоакэ ши'н оградэ,
Ши ла сэниуш, пе страдэ.

Ши сынт весель ка ши ей
Ши ла фел де ушуреи.

Еу аш вря сэ плек акасэ,
Ынсэ фулжий ну мэ ласэ!
Хай, май зэбовеште-ун пик —
Еу й-аскулт, че пот сэ зик?

Че сэ зик, кынд фулгушорий
Збурдэ'нтокмай ка скиорий.

ШИ НИНЖЕ МУЛТ

Аша нинсоаре
Н'ам възут нич кынд.
Е паркэ-ун жок фрумос
Де порумбей,
Че вин
Ши се ашызэ,
Рынд пе рынд,
Ын палма мя,
Пе умерь, унде врей..
Е-ун жок фрумос
Ал ерний песте сат
Ши сату-й алб,
Ши нинже мулт, богат
Ка'нтр'о повесте,
Че о штиу де мулт
Ши кяр де-о штиу,
Ши азь о май аскулт.

Дар ну де ла Мош Штефан.
Урма луй
А рэтэчит пе суб зэпезь
Ши ну-й,
Ши а рэмас повестя,
А рэмас
Сэ дэйнуге
Ку фулжий ей ын глас.

Ши еу аскулт повестя
Ши акум
Ку Фэт-Фрумос
Афлат мереу ла друм,



Ши ну май штиу
Де нинже
Пе афарэ
Орь порумбейи далбь
Пе умерь ымь кобоарэ.

СЕ ЫНТОРК КОКОАРЕЛЕ

Се ынторк кокоареле,
Се трезеск извоареле,
Бразделе ку мииле,
Тоате чокырлииле,
Глия ши кынтэриле —
Тоате депэртэриле.
Се трезеск дин зорь
Векь семэнэторь
Ши сэмынца збоарэ
Песте'нтряга царэ,
Збоарэ'н ларг — шувой, —
Стропь де калде плой...
Ши сэмынца збоарэ —
Род богат ла варэ.

Е ПОМУЛ ТЭУ

А дат ын флоаре ун каис
Дин ачей помь, сэдиць де тине
Ши ну-ць май паре висул вис,
Кынд везь роинд ын жур албине.

Е помул тэу, е примул род,
Че-л превестеште орьче флоаре,
Е приму'н вяцэ эпизод
Ши-а мунчий тале сэрбэтоаре.

Е примул фрямэт, примул збор,
Е прима шоаптэ де петале,
Ши зумзет, ревэрсат сонор
Ын пряжма рамурилор тале.



КЫНД ВИНЕ ПРИМЭВАРА

Кынд вине примэвара,
Еа вине'нтый ши'нтый
Ла жоакэ'нтре копий
Ши-апой ын тоатэ цара.

Кэ ей сынт примий, каре
Се яу ку еа ла брац
Ши збурдэ прин поноаре,
Прин вэй — ку мулт несац.

Ши ларма лор се-ауде
Пынэ департе хэт
Ши ултимул омэт
Де фрикэ се аскунде.

Дар соареле ыл веде
Ши вай де стяуа луй! —
Ыл моае ши-л репедэ
Пынэ се дуче, ну-й.

Ши се ынторк акасэ
Копий рынд пе рынд —
Аша о зи фрумоасэ
Ей ну'нтылнеск орькынд.



ЖОАКЭ-ТЕ, КОПИЛЕ

Жоакэ-те, копиле,
Жоакэ-те ын паче —
Сэ'нфлоряскэ бразда,
Ярба ши копачий.
Жоакэ-те, копиле,
Сэ'нфлоряскэ черул,
Жямуриле касей,
Пятра, лутул, ферул.

Жоакэ-те, копиле,
Сэ ну штий вре-о датэ
Де рэзбой пе луме.—
Сэ ай мамэ, татэ.

Жоакэ-те, копиле,
Збурдэ, рызь ши кынтэ,
Кэ'н ачестя тоате
Пачя ни-й рэсфрынтэ.



МИ-Й САТУЛ...

Ми-й сатул
Ка ун куйб де чокырлие
Ундева лынгэ-о апэ,
Ундева ын кымпие...

Ундева ынтр'о дойнэ,
Ундева ынтр'ун вис,
Ундева принтре холде
Ка пе палмэ ынтинс.

Ундева ын Молдова —
Сат стрэвекь де плугарь,
Рэдэчинэ-а пэмынтулуй,
Пом дин помь секуларь.
Ундева унде черул
Курже'н вий ши ливезь,
Унде-шь дяпэнэ басмул
Капра чя ку трей езь.

Унде вине дин лупте
Ши акум Фэт-Фрумос,
Ундева унде-й вредник
Ал стрэмошилор ос.
Ундева ла рэскруче
Ши суб черул дескис,
Ундева ынтр'о дойнэ
Сатул меу с'а ынтинс.



КУПРИНС

- 3 Помул меу
- 4 Че мулт ми-й драг...
- 5 Строп де роуэ
- 6 Хай, плоицэ!
- 7 Пуй де кук
- 8 Албинеле
- 8 Ын грэдинэ ла буничь
- 10 Фурникуца
- 10 Че-ай фэкут?..
- 11 Соареле рэсаре
- 11 Ку роуэ...
- 12 Суб ун стежар бэтрын
- 12 Ла кулес
- 13 Плопь ла жямурь
- 14 Аша не'нвацэ Ленин
- 14 Вынтул
- 15 Ынсэ рамул ну се перде
- 15 Нумай пэсэриле
- 17 Ын ос де флуер
- 17 Броскуцеле
- 18 Молдова
- 18 Фулгушорий
- 19 Ши нинже мулт
- 20 Се ынторк кокоареле...
- 20 Е помул тэу
- 21 Кынд вине примэвара
- 22 Жоакэ-те, копиле
- 23 Ми-й сатул...



20 коп.



Пентру класеле примаре

ВИЕРУ ИОН ВАСИЛЬЕВИЧ

ДЕРЕВО

(На молдавском языке)

ИБ 157

Редактор Ю. Кырелан
Редактор артистик А. Святченко
Техниоредактор В. Дворчук
Коректор М. Чокану

Дат ла кулес 18-01-1978. Искэлит пентру типар 30-05-1978.
Форматул 70×108¹/₃₂. Хыртие офсет № 1. Гарнитурэ «Бал-
тика». Офсет. Коль де типар 2,10. Коль едиториале 2,52.
Тиражул 20 000. Прецул 20 коп. Команда 109.

Едитура «Литература артистикэ» Кишинэу, стр. С. Лазо, 1.

Комбинатул полиграфик, Кишинэу, стр. Т. Чорбэ, 32. Ко-
митетул де Стат ал СМ ал РССМ пентру едитурь, поли-
графие ши комерцул ку кэрць.

13 маргине