

مباريات التوظيف بموجب عقود بالنسبة
للتعليم الابتدائي (التخصص المزدوج)
نوفمبر 2016
الموضوع

المملكة المغربية
وزارة التربية الوطنية
والتكوين المهني
المركز الوطني للتقويم والامتحانات والتوجيه



الاختبار
الرياضيات والعلوم

مدة الإنجاز : 4 ساعات	المعامل 1
--------------------------	--------------

الاختبار الرياضيات والعلوم

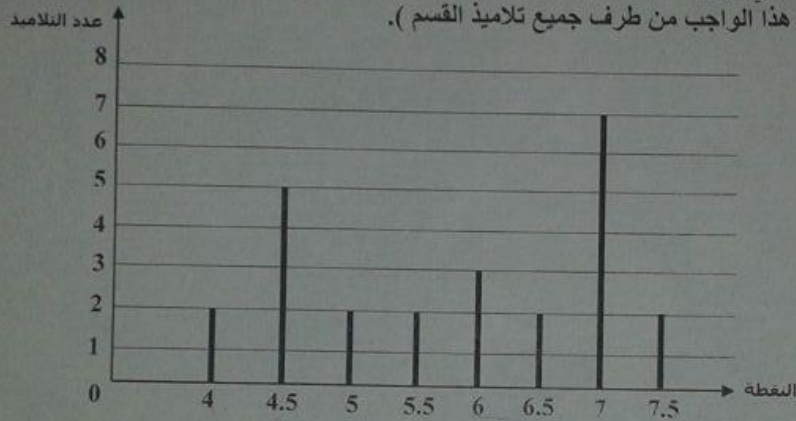
*يسمح باستعمال الآلة الحاسبة غير القابلة للبرمجة *

الرياضيات

الشق الأول: مسائل في الرياضيات (10 نقط)

الوضعية 1 : (3 نقط)

يعطي التمثيل المبياني التالي توزيعا لنقط تلاميذ أحد أقسام السنة السادسة من التعليم الابتدائي في أحد الواجبات المحروسة (تم اجتياز هذا الواجب من طرف جميع تلاميذ القسم).



0.5 ن 1- أ) انقل (ي) على ورقتك و أتمم (ي) ملء الجدول أسفله :

النقطة	عدد التلاميذ	7.5	7	6.5	6	5.5	5	4.5	4
2	7	2	3	2	5	2	2	2	2

0.5 ن ب) تحقق (ي) من أن عدد تلاميذ هذا القسم هو 25

0.75 ن ج) حدد (ي) النسبة المئوية للتلاميذ الذين حصلوا في هذا الواجب المحروس على نقطة تفوق أو تساوي 6

1.25 ن 2- بين (ي) أن معدل القسم في هذا الواجب المحروس هو 5.86

الوضعية 2 : (4 نقط)

خلال سباق للدراجات ، قطع دراجتي المسار من مدينة A إلى مدينة D مروراً من مدينتي B و C في توقيت قدره 6 ساعات.

طول المسار من المدينة A إلى المدينة D مروراً من المدينتي B و C هو 205 كيلومتراً. السرعة المتوسطة على المسار من المدينة A إلى المدينة B كانت هي 25 كيلومتراً في الساعة و السرعة المتوسطة على المسار من المدينة B إلى المدينة C كانت هي 35 كيلومتراً في الساعة أما السرعة المتوسطة على المسار من المدينة C إلى المدينة D كانت هي 50 كيلومتراً في الساعة.

نعلم أن طول المسار من المدينة A إلى المدينة B يساوي طول المسار من المدينة C إلى المدينة D

ليكن (x) ، بالكيلومتر ، طول المسار من المدينة A إلى المدينة B

و (y) ، بالكيلومتر ، طول المسار من المدينة B إلى المدينة C

بين (ي) أن $\frac{3x}{50} + \frac{y}{35} = 6$ ثم حدد (ي) x و y

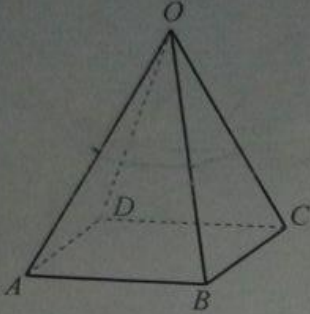


MEN-GOV.MA



MEN-GOV.MA

الوضعية 3: (3 نقط)



$OABCD$ هرم منتظم قاعدته المربع $ABCD$ (انظر الشكل)
النقط I و J و K و L هي منتصفات القطع $[OA]$ و $[OB]$
و $[OC]$ و $[OD]$ على التوالي.

- 1- بين (ي) أن الرباعي $IJKL$ مربع .
- 2- بين (ي) أن مساحة المربع $IJKL$ تساوي ربع مساحة المربع $ABCD$
- 3- ليكن V حجم الهرم $OABCD$
أنشئ (ي) هرمًا $OEFGH$ حجمه يساوي $8V$
(وضح (ي) كل المراحل المتبعة لإنشاء الهرم $OEFGH$)

الشق الثاني: ديداكتيك الرياضيات (10 نقط)
في إطار تدريب التلاميذ على منهجية حل المسائل و استثمار الأخطاء التي تعترض التلاميذ أثناء حلها، قدم أستاذ لتلاميذ المستوى الرابع ابتدائي المسألة الآتية:

في إحدى قاعات مسرح، جميع المقاعد لها نفس ثمن التذكرة 60 درهما، كما أن جميع الصفوف لها نفس عدد المقاعد. إذا كانت القاعة مملوءة فإن مدخول العرض الواحد هو 25920 درهما.
في أحد العروض كان المدخول هو 24420 درهما، حيث قام المشرف على القاعة بحساب عدد المقاعد الفارغة فوجد في أحد الصفوف مقعدين فارغين و في صف آخر 5 مقاعد فارغة و صفين نصف كل واحد منهما فارغ. أوجد

- أ- العدد الإجمالي للمقاعد في هذه القاعة؛
- ب- عدد المقاعد الفارغة؛
- ت- عدد المقاعد في كل صف؛
- ث- عدد صفوف القاعة.

- 1- قم (ي) بحل المسألة. (0,2)
- 2- الحلول التالية هي إحدى الإجابات لثلاثة تلاميذ (أ) و (ب) و (ج) أثناء حل المسألة:

حل التلميذ (ج)	حل التلميذ (ب)	حل التلميذ (أ)
العدد الإجمالي للمقاعد: $25920 \div 60 = 432$	العدد الإجمالي للمقاعد: $25920 \div 60 = 432$	العدد الإجمالي للمقاعد: $25920 \div 60 = 432$
عدد المقاعد الفارغة : $25920 - 24420 = 1500$	عدد المقاعد الفارغة : $24420 \div 60 = 410$	عدد المقاعد الفارغة : $24420 - 432 = 23988$
عدد المقاعد في كل صف: $1500 \div 60 = 25$	عدد المقاعد في كل صف: $432 \div 410 = 22$	عدد المقاعد في كل صف: $23988 \times 2 = 22988$
عدد الصفوف: $1500 + 432 + 25 = 1957$	عدد الصفوف: $25920 + 432 = 60$	عدد الصفوف: $22988 \div 5 = 45976$

- 2.1- أعط (ي) تفسيراً محتملاً للإجابات الخاطئة. (0,3)
- 2.2- ما هي بنظرك الأسباب و مصادر هذه الإجابات الخاطئة؟ (0,3)
- 2.3- اقترح (ي) سبلاً للمعالجة بالنسبة لكل مصدر من هذه المصادر. (0,2)





الصفحة
1
3

مباريات التوظيف بموجب عقود بالنسبة
للتعليم الابتدائي (التخصص المزدوج)
نوفمبر 2016
الموضوع

ተጽጋላት ለጥያቄ
ተጽጋላት ለጥያቄ
ለጥያቄ



المملكة المغربية
وزارة التربية الوطنية
والتكوين المهني

المركز الوطني للتقويم والامتحانات والتوجيه

الاختبار	الرياضيات والعلوم	مدة الإنجاز	4 ساعات
المعامل	1		

مجال العلوم

الشق الأول: (10 نقط)

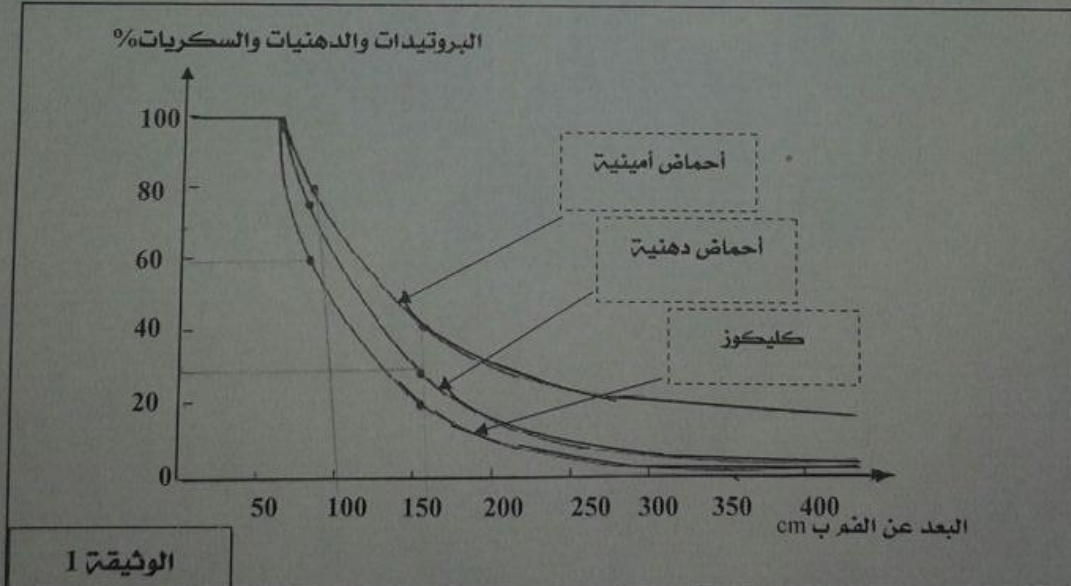
التمرين 1: (6 نقط)

تحتاج خلايا الجسم إلى إمداد مستمر بالعناصر الغذائية الضرورية للقيام بأنشطتها الفيزيولوجية. تخضع الأغذية المتناولة لتحولات على طول الجهاز الهضمي قبل أن تصل إلى الخلايا التي تستفيد منها. هذه التحولات تحدث بفضل آليات مختلفة، أهمها الآليات الميكانيكية والآليات الكيميائية.

1. بين/بيني كيف تتدخل هاتان الآليتان على مستوى المعدة. (2 ن)

من أجل الكشف عن بعض مظاهر الهضم ومسير نواتجه، نقدم الوثائق الأربع الآتية:

تمثل الوثيقة (1) تطور خليط من البروتينات والدهنيات والسكريات عبر الأنبوب الهضمي انطلاقاً من الفم.



2. اعتماداً على الوثيقة (1) وعلى معلوماتك، بين/بيني التحولات التي تعرفها كل من البروتينات

والدهنيات والسكريات. (1.25 ن)



MEN-GOV.MA



MEN-GOV.MA

تمثل الوثيقة (2) نتائج قياس تطور كميات عناصر القيت عبر مختلف أعضاء الأنبوب الهضمي:

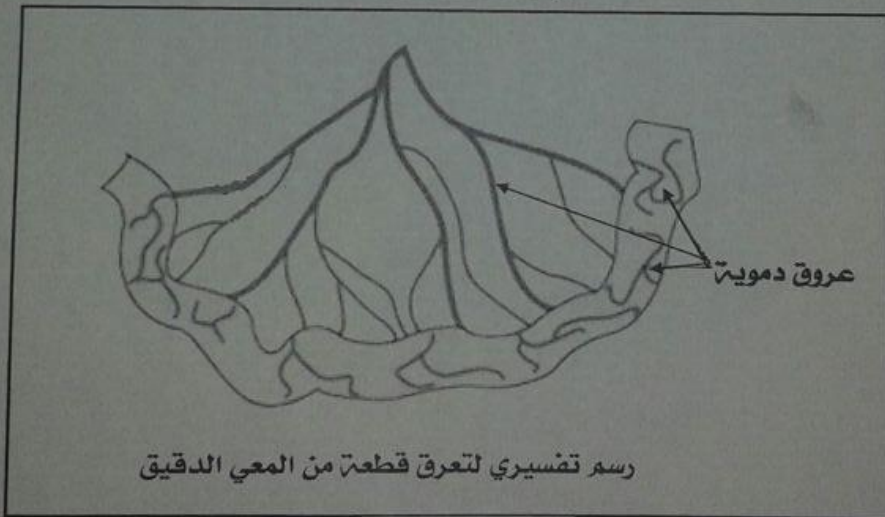
المسافة من الفم ب cm	0	20	30	50	100	200	300	400	500	600
الأعضاء	البلعوم	بداية المعدة	نهاية المعدة	المعدي الدقيق						
كمية عناصر القيت بالوحدات الاصطلاحية (U.A)	0	0	60	55	40	25	12	8	5	2

الوثيقة 2

تمثل الوثيقة 3 كمية عناصر القيت في الدم قبل تناول وجبة غذائية وبعدها:

كمية عناصر القيت ب (g) في 1L من الدم	
قبل تناول وجبة غذائية	من 4 إلى 8
بعد تناول وجبة غذائية	من 35 إلى 40

الوثيقة 3



الوثيقة 4

3. باستثمار منظم ومنطقي ودقيق للوثائق (2) و (3) و (4)، فسر/فسري مصير عناصر القيت، ثم

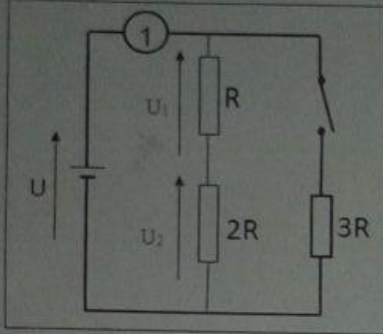
استنتج/استنتجي الظاهرة التي تكشف عنها هذه الوثائق. (2.75 ن)



التمرين 2، (4 نقط)

نعتبر الدارة الكهربائية الممثلة في الشكل، والمكونة من عمود وجهاز كهربائي يحمل الرقم 1، وثلاثة موصلات أومية مقاوماتها على التوالي R و $2R$ و $3R$.

معطيات: $U = 6V$ و $R = 10\Omega$.



1. أعط / أعطي دور كل من العمود والجهاز 1. (0,5 ن)
2. مثل / مثلي المنحنى الاصطلاحي للتيار الكهربائي المار في الدارة. (0,25 ن)
3. أوجد / أوجدي قيمة شدة التيار الرئيسي I_0 المار في الدارة، وقيمة التوتر U_2 . (0,75 ن)
4. نغلق قاطع التيار الكهربائي، فيمر في الموصل الأومي R تيار شدته I_1 ، وفي الموصل الأومي $3R$ تيار شدته I_2 . نعتبر أن $U = 6V$.
 - 1.4. أوجد / أوجدي قيمة المقاومة المكافئة R_0 لتجميع الموصلات الأومية الثلاثة. (0,75 ن)
 - 2.4. حدد / حددي قيمتي I_1 و I_2 . (0,75 ن)
 - 3.4. أعط / أعطي الأشكال التي تظهر عليها الطاقة في الدارة. (0,5 ن)
 - 4.4. أحسب / أحسبي قيمة القدرة الكهربائية المبذولة بمفعول جول في الدارة. (0,5 ن)

الشق الثاني: (10 نقط)

"تعرف ضرورة الماء في إنبات البذرة" هو أحد أهداف موضوع "التكاثر" بالمستوى الثالث ابتدائي.

أعد/أعدي جذاذة لتخطيط حصّة لتحقيق هذا الهدف، وذلك باعتماد التوجيهات الآتية:

1. تحديد وضعية انطلاق تستهدف من خلالها تحفيز المتعلمات والمتعلمين وتشويقهم لمحتوى الحصّة، مع إبراز كيفية استثمارها. (2 ن)
2. اقتراح وضعية تمكن المتعلمات والمتعلمين من تعرف ضرورة الماء في إنبات البذرة، وذلك باعتماد النهج التجريبي لإنجازها، مع تحديد الوسائل الديداكتيكية وأنشطة الأستاذ(ة) ومهام المتعلمات والمتعلمين. (6 ن)
3. اقتراح وضعية لتقويم مدى تحقيق هدف هذه الحصّة. (2 ن)





مباريات التوظيف بموجب عقود بالنسبة
للتعليم الابتدائي (التخصص المزدوج)
نوفمبر 2016
الموضوع

المملكة المغربية
وزارة التربية الوطنية
والتكوين المهني
المركز الوطني للتقويم والامتحانات والتوجيه



الاختبار
اللغة العربية

مدة الإنجاز : 4 ساعات	1
المعامل	1

على المترشح(ة) الإجابة عن جميع الأسئلة الواردة في هذا الاختبار.
تؤخذ في الاعتبار أصالة الأجوبة وتميزها.

أولاً: مادة اللغة العربية (20 نقطة)

النص:

إن المرء ليهجس بأن قصة الطفولة قد تأتي غير مستكملة مغزاها الحقيقي، حين تفصل عن سياقها اللاحق الذي هو حياة المرء بتمامها. والطفولة أصلاً ليست قصة واحدة، بل هي قصص متباينة يصعب، في معظم الأحيان، وصل أجزاء بعضها ببعض، رغم تواتر شخصياتها، إلا بشيء من الحيلة الروائية. غير أنها تطالب الذهن بالعودة إليها، على نحو ما، بالبحاح يتكرر. ونجد بعض هذا الإلحاح في مثولها في أحلام الليل كل مرة بشكل جديد وتوتر مغاير، كما نجده في مثولها، على غير ما توقع، في أحلام اليقظة بشكل يختلف عن مجرد استعادات الذاكرة.

قصص الطفولة إذن هي قصص أحداث غدت مزيجاً من الذكرى والحلم، مزيجاً من الكثافة الوجودية والغيبية الشاعرية، مزيجاً يتداخل ويتوashed فيه المنطق واللامنطق. ولكنه مزيج يؤكد حضوره، أبداً، في عمق ما من النفس، يستحيل إيفاؤه حقه مهما تابع الذهن جزئياته وتشعباته. بل إن معظم كتاب السيرة الذاتية، منذ أقدم الأزمان، وفي آداب الأمم جميعاً، يميلون إلى تجنبه أو إهماله، ربما بسبب صعوبته الخاصة. وقد جرت عادتهم، إذا ركزوا على أحداث طفولتهم، أن ينظروا إليها بعين النضج الذي أدركوه مع تقدم السن وتقدم القدرة على التعليل والتعليق. فهم يحاولون استيضاح ما جرى لهم في الماضي كمقدمة أو تبرير لحاضرهم. وهم يستبقون المعلقين والنقاد بشأن تجربتهم، بأن يعلقوا هم على تجربتهم وينقدوها. وبما أنهم لا يجدون دائماً الكثير للتعليق على ما يتصل بسنوات الطفولة ونقده، فإنهم نادراً ما يتوقفون عندها لأكثر من فصل أو فصلين. إنهم يستعجلون القلم لبلوغ المرحلة



MEN-GOV.MA



MEN-GOV.MA

الأهم في نظرهم، مرحلة المراهقة، وبخاصة حين تتفتح النفس على بواكير الأحاسيس الجنسية ولذاتها وأوجاعها المتصارعة. وبعد ذلك يولون عنايتهم للمراحل اللاحقة من تجارب الشباب والنضج، تدليلاً على ما حققوا - أو لم يحققوا - من منجزات في ميادين الفعل أو الفكر أو كليهما. ومهما يكونوا محققين في ذلك، فإنني أثرت اتباع طريقة تغاير طريقتهم، ربما مستذكراً قول الشاعر (وردزويرث) "إن الطفل هو والد الرجل"، ولكن عن رغبة عميقة في التأكيد على روعة تلك الفترة من حياة الإنسان بحد ذاتها، ربما لقربها من أصل الكينونة... لقد حاولت أن أعود فأحيى تلك الفترة من جديد طفولياً، دون تحزقٍ للتحليل، ودون أن أفلسف ما جرى أو أعقب عليه. واسترسلت في محاولتي بقدر ما استطعت، ولكن مضطراً إلى الانتقاء والحذف مدركاً مشكلة الكاتب الأبدية، وهي كيف يوفق بين سيولة التجربة وشكلانية الكلمة. وكان لا بد من أن أنتقي أحداثاً معينة بقيت تفرض نفسها على ذاكرتي، وتنضح في دمي بركة لا أستطيع تفسيرها، وجمال يتزايد مع الزمن، وشاعرية تزيدها الآلام توقداً، ومفارقات تتوازي بغرابتها مع العشق الطفولي لكل دقيقة من تلك الحياة، تلك الحياة التي قد تبدو الآن، في الكثير منها، قاسية وظالمة ومرفوضة.

البئر الأولى - جبرا إبراهيم جبرا - دار الآداب، بيروت، الطبعة الأولى 2009، صص. 11-12 (بتصرف)

الأسئلة:

1. ما نوع الكتابة الذي يتحدث عنه صاحب النص؟.....(0.5 ن)
2. تبعا للنص، ما محطة الحياة التي يفضل جل كتاب السيرة الذاتية الكتابة عنها أكثر؟....(0.5 ن)
3. ما الفرق بين السيرة الذاتية واليوميات؟.....(1 ن)
4. ما الفرق بين معنى الشيء والمغزى منه؟.....(1 ن)
5. بين (ي) الفرق بين تحليل الأحداث والتعليق عليها؟.....(1 ن)
6. لم اختار جبرا إبراهيم جبرا أن يكتب عن مراحل حياته بطريقة مختلفة عن الطريقة التي سلكها معظم سابقيه؟.....(0.5 ن)
7. بم يفسر صاحب النص كون معظم كتاب السيرة الذاتية لا يرغبون في الكتابة عن مرحلة عمرية معينة؟.....(1 ن)



MEN-GOV.MA



MEN-GOV.MA



8. كيف يتغلب كتاب السيرة الذاتية على الصعوبات المرتبطة بكتابة قصص الطفولة وأحداثها؟..... (0.5 ن)

9. اضبط (ي) بالشكل التام الكلمات (- مستكملة - وصل - حق - جزئيات) التي تحتها خط في النص، مع إعرابها..... (2 ن)

10. ما موقع الجملتين الآتيتين من الإعراب، حسب موقعهما في النص؟..... (1 ن)
أ- يميلون إلى تجنبه (الصفحة 1، الفقرة 2، السطر 4، من النص)؛

ب- أن أعود (الصفحة 2، السطر 6، من النص).

11. حدد (ي) إعراب جملة (يكتبون سيرتهم الذاتية) في كل جملة من الجملتين الآتيتين:..... (1 ن)

أ- رأيت الكتاب يكتبون سيرتهم الذاتية.

ب- رأيت كتابا يكتبون سيرتهم الذاتية.

12. عبئ (ي) الجدول الآتي، بعد نقله إلى ورقة تحريرك، بما يناسب (مع الشكل التام):..... (1 ن)

الفعل	اسم آلة (قياسي)	اسم مكان
نظر		

13. ركب (ي) كلمة (المغزى) في جملة مفيدة، بحيث تكون نكرة مجرورة، مع ضبطها بالشكل التام..... (0.5 ن)

14. إيت (ي) باسمين منقوصين مع تركيبهما في جملة واحدة، بحيث يأتي أحدهما مفردا نكرة مرفوعا، وثانيهما مفردا نكرة منصوبا..... (1 ن)

15. إيت (ي) بجملة تتضمن أسلوب نداء، يكون المنادى فيها نكرة منصودة، مع ضبطه بالشكل التام..... (0.5 ن)

16. أعد (أعدي) كتابة ما يأتي بعد تصحيح الأخطاء الواردة فيه (بدون شكل):..... (1 ن)
إقترح الأستاذ على المتعلمين مسألة في الرياضيات، ليجيبو عنها في خمسة دقائق، لكنهم فاجأوه بالإجابة عنها في أقل من ذلك.

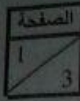
17. اكتب (ي)، في حوالى (10) أسطر، جزءا من سيرتك الذاتية يعرض قصة مثيرة من طفولتك في المدرسة الابتدائية..... (6 ن)



ثانيا: ديدكتيك مادة اللغة العربية (20 نقطة)

1. صغ/صوغي نصا قرائيا وظيفيا، من حوالي ثمانية(8) أسطر، لفائدة المستوى السادس من التعليم الابتدائي، حول التربية على التسامح الفكري، بحيث يوظف لدراسة الظاهرتين اللغويتين "الفاعل" و"اسم الفاعل".....(5 ن)
2. ضع/ضعي ثلاثة(3) أسئلة تتعلق بفهم النص إياه، تتدرج في قياس مستويات فهم المقروء.(3 ن)
3. صغ/صوغي وضعية مشكلة ونشاطا تعليميا أو أكثر لفائدة المستوى السادس الابتدائي لدعم المكتسبات المتعلقة بالظاهرتين اللغويتين "الفاعل" و"اسم الفاعل"، معا، بصورة مندمجة.....(4 ن)
4. اقترح/اقترحي صعوبة مفترضة متعلقة بالالتباس الذي قد يحصل للمتعلمين والمتعلمات بين الظاهرتين اللغويتين، "الفاعل" و"اسم الفاعل"، ثم اقترح / اقترحي نشاطا لمعالجة هذه الصعوبة.(4 ن)
5. صغ/صوغي نص موضوع إنشائي حول التربية على التسامح الفكري لفائدة متعلمي المستوى السادس ومتعلماته مرفوقا بالتعليمات المناسبة، ثم حدد / حددي المعايير التي سوف تُعتمد في تقويم الإنتاجات.....(4 ن)





مباريات التوظيف بموجب عقود بالنسبة
للتعليم الابتدائي (التخصص المزدوج)
نوفمبر 2016
الموضوع

المملكة المغربية
وزارة التربية الوطنية
والتكوين المهني



المركز الوطني للتقويم والامتحانات والتوجيه

مدة الإنجاز : 4 ساعات	الصفحة 1 / 3
المعامل 1	

الاختبار	اللغة الفرنسية
----------	----------------

1^{ère} partie : (20 points)

Texte :

Mme Loisel connut la vie horrible des nécessiteux. Elle prit son parti, d'ailleurs, tout d'un coup, héroïquement. Il fallait payer cette dette effroyable. Elle paierait. On renvoya la bonne ; on changea de logement ; on loua sous les toits une mansarde.

Elle connut les gros travaux du ménage, les odieuses besognes de la cuisine. Elle lava la vaisselle, usant ses ongles roses sur les poteries grasses et le fond des casseroles. Elle savonna le linge sale, les chemises et les torchons, qu'elle faisait sécher sur une corde ; elle descendit à la rue, chaque matin, les ordures, et monta l'eau, s'arrêtant à chaque étage pour souffler. Et, vêtue comme une femme du peuple, elle alla chez le fruitier, chez l'épicier, chez le boucher, le panier au bras, marchandant, injuriée, défendant sou à sou son misérable argent.

Il fallait chaque mois payer des billets, en renouveler d'autres, obtenir du temps.

Le mari travaillait, le soir, à mettre au net les comptes d'un commerçant, et la nuit, souvent, il faisait de la copie à cinq sous la page.

Et cette vie dura dix ans.

Au bout de dix ans, ils avaient tout restitué, tout, avec le taux de l'usure, et l'accumulation des intérêts superposés.

Mme Loisel semblait vieille, maintenant. Elle était devenue la femme forte, et dure, et rude, des ménages pauvres. Mal peignée, avec les jupes de travers et les mains rouges, elle parlait haut, lavait à grande eau les planchers. Mais parfois, lorsque son mari était au bureau, elle s'asseyait auprès de la fenêtre, et elle songeait à cette soirée d'autrefois, à ce bal où elle avait été si belle et si fêtée.

Que serait-il arrivé si elle n'avait point perdu cette parure ? Qui sait ? Qui sait ?

Comme la vie est singulière, changeante ! Comme il faut peu de chose pour vous perdre ou vous sauver !

Or, un dimanche, comme elle était allée faire un tour aux Champs-Élysées pour se délasser des besognes de la semaine, elle aperçut tout à coup une femme qui promenait un enfant. C'était Mme Forestier, toujours jeune, toujours belle, toujours séduisante.

Mme Loisel se sentit émue. Allait-elle lui parler ? Oui, certes. Et maintenant qu'elle avait payé, elle lui dirait tout. Pourquoi pas ?

Elle s'approcha.

"Bonjour, Jeanne."

L'autre ne la reconnaissait point, s'étonnant d'être appelée ainsi familièrement par cette bourgeoise. Elle balbutia :

"Mais... Madame ! ... Je ne sais... Vous devez vous tromper."

- Non. Je suis Mathilde Loisel."

Son amie poussa un cri :

"Oh ! ... ma pauvre Mathilde, comme tu es changée ! ..."

Oui, j'ai eu des jours bien durs, depuis que je ne t'ai vue ; et bien des misères... et cela à cause de toi ! ...

- De moi... Comment ça ?

- Tu te rappelles bien cette rivière de diamants que tu m'as prêtée pour aller à la fête du ministère.

- Oui. Eh bien ?

- Eh bien, je l'ai perdue.



MEN-GOV.MA



MEN-GOV.MA

- Comment ! Puisque tu me l'as rapportée.
- Je t'en ai rapporté une autre toute pareille. Et voilà dix ans que nous la payons. Tu comprends que ça n'a pas été aisé pour nous, qui n'avions rien... Enfin c'est fini, et je suis rudement contente.
- Tu dis que tu as acheté une rivière de diamants pour remplacer la mienne ?"
Mme Forestier s'était arrêtée.
"Oui. Tu ne t'en étais pas aperçue, hein ? Elles étaient bien pareilles."
Et elle souriait d'une joie orgueilleuse et naïve.
Mme Forestier, fort émue, lui prit les deux mains.
"Oh ! ma pauvre Mathilde ! Mais la mienne était fausse. Elle valait au plus cinq cents francs ! ..."

Guy de Maupassant, *la parure*, 1984.

Questions :

- Deux moments structurent le texte. Indiquez le début et la fin de chacun d'eux. Justifiez votre réponse. (1pt)
- Que serait-il arrivé si elle n'avait point perdu cette parure ? Qui sait ? Qui sait ?
Comme la vie est singulière, changeante ! Comme il faut peu de chose pour vous perdre ou vous sauver !
Le type de discours utilisé dans ce passage est-il direct, indirect ou indirect libre ? Justifiez l'emploi de ce discours. (1pt)
- Expliquez l'expression suivante :
« Elle prit son parti. » (0,5pt)
- Quelle est la raison qui a conduit Mme Loisel à mener une vie difficile ? Relevez, dans le texte, les éléments qui caractérisent cette vie. (1pt)
- Comment était la vie de Mme Loisel avant qu'elle ne devienne pauvre ?
Justifiez votre réponse. (1pt)
- Mme Loisel a choisi de travailler dur pour rembourser sa dette.
Comment trouvez-vous son attitude ? Justifiez votre réponse. (1pt)
- Admettons que Mme Loisel n'ait pas perdu sa parure. Ecrivez, en douze à quinze lignes, un texte où vous décrivez la vie qu'elle pourrait mener. (6pts)
- Dans les phrases suivantes, identifiez les propositions subordonnées et expliquez l'emploi des pronoms qui les introduisent : (1,5pt)
 - « Elle savonna le linge sale, les chemises et les torchons, qu'elle faisait sécher sur une corde. »
 - « Elle aperçut tout à coup une femme qui promenait un enfant. »
 - « Elle songeait à cette soirée d'autrefois, à ce bal où elle avait été si belle et si fêtée. »
- Qu'exprime « comme » dans chacune des phrases suivantes ? (1pt)
 - « Comme la vie est singulière, changeante ! »
 - « Et, vêtue comme une femme du peuple, elle alla chez le fruitier. »
- Transformez cette phrase au discours indirect : (1pt)
« J'ai eu des jours bien durs, depuis que je ne t'ai vue », lui fit savoir Mme Loisel.
- Relevez, dans les phrases suivantes, les adjectifs qualificatifs et indiquez leur fonction grammaticale en justifiant votre réponse : (1,5pt)
 - « Mme Loisel se sentit émue. »
 - « Et elle souriait d'une joie orgueilleuse. »
 - « Je suis rudement contente. »
- Dans le passage suivant, relevez les verbes conjugués et indiquez leur temps : (2pts)
« Or, un dimanche, comme elle était allée faire un tour aux Champs-Élysées pour se délasser des besognes de la semaine, elle aperçut tout à coup une femme qui promenait un enfant. C'était Mme Forestier, toujours jeune, toujours belle, toujours séduisante. »
- Dans les phrases suivantes, justifiez l'accord des participes passés : (1,5pt)
 - « Elle était allée faire un tour. »
 - « Tu te rappelles bien cette rivière de diamants que tu m'as prêtée pour aller à la fête. »
 - « Eh bien, je l'ai perdue. »



MEN-GOV.MA



MEN-GOV.MA

2^{ème} partie : (20 points)

Texte :

Le grand-père

Il était une fois un très, très vieil homme, si vieux que ses yeux n'y voyaient plus guère tant ils étaient troubles, que ses oreilles n'entendaient plus du tout et que ses pauvres vieux genoux tremblaient sous lui. Ses mains aussi tremblaient, et il tenait si mal sa cuillère quand il était à table, qu'il renversait souvent de la soupe devant lui, et même parfois manquait sa bouche. Son fils et la femme de celui-ci en étaient dégoûtés, qu'ils finirent par obliger le vieux grand-père à manger dans un coin, derrière le poêle, où ils le servirent dans une grossière écuelle de terre, ne lui donnant que tout juste de quoi ne pas mourir de faim. Jamais il ne mangeait à sa faim. Et puis un jour, ses pauvres vieilles mains tremblantes laissèrent échapper la malheureuse écuelle qui se cassa. La jeune femme le gronda, mais il ne répondit rien : il soupira seulement. Elle alla lui acheter une écuelle de quatre sous, en bois, dans laquelle il dut manger désormais. Devant le vieux grand-père assis, comme toujours, dans son coin à l'écart, son petit-fils âgé de quatre ans se mit à assembler quelques planchettes de bois qu'il s'efforçait de faire tenir ensemble.

- Que fais-tu là ? lui demanda son père.

- C'est une petite auge que je fabrique, répondit l'enfant, pour faire manger papa et maman quand je serai grand.

Le mari et la femme échangèrent un long regard, puis commencèrent à pleurer. Ils firent revenir le vieux grand-père à leur table et mangèrent toujours avec lui depuis lors, sans jamais le gronder quand il lui arrivait de se tacher ou de répandre un peu de soupe sur la table.

Conte universel

Voici, ci-dessus, un support proposé pour une activité de lecture destinée aux élèves de la 6^{ème} année de l'enseignement primaire.

1. Elaborez une fiche pédagogique pour cette activité en tenant compte des consignes suivantes :
 - a. définir, au moins, deux objectifs d'apprentissage ; (3pts)
 - b. mentionner la durée et le nombre de séances ; (1 pt)
 - c. indiquer le matériel didactique à utiliser ; (1pt)
 - d. citer les étapes méthodologiques à suivre en précisant, pour chacune d'elles, le rôle de l'enseignant (e) et les tâches de l'élève ; (8pts)
 - e. proposer une activité de prolongement appropriée. (1pt)
2. Identifiez trois types de difficultés de lecture que ce texte semble présenter à des élèves de la 6^{ème} année de l'enseignement primaire. Justifier votre réponse en donnant des exemples précis. (3pts)
3. Lors d'une activité de production écrite dont l'objectif est « produire un récit », vous envisagez de consacrer la phase préparatoire à l'exploitation du texte de lecture « Le grand-père ». Montrez comment vous procéderez pour gérer cette phase. (3pts)



MEN-GOV.MA



MEN-GOV.MA

5. افرق بين تحليل الأحداث والتعليل عليها من أنا في التحليل تبحث عن الأسباب والأدلة التي تكفي لتأكيد وجود الحدث أو نفيه، في حين أن التعليل يعني إتياء الرأي واتخاذ الموقف..... (1 ن)
6. اختار جزءاً طريقة في الكتابة عن مراحل حياته مستقبلية عن الطريقة التي سلكها معظم سابقيه، لأنه يعتبر أن الطفولة أهم مراحل الحياة، وأنه ثم يكن مقتنعاً باختيار الكتابة عن مراحل أخرى غيرها..... (0.5 ن)
7. معظم كتاب السيرة الذاتية لا يرغبون في الكتابة عن مراحل طفولتهم، ربما بسبب صغورتها الخاصة، ولأنهم لا يجدون دائماً الكثير للتطبيق على ما يتصل بسنوات طفولتهم ونادها..... (1 ن)
8. إن كتاب السيرة الذاتية يتطلبون على الصعوبات المرتبطة بكتابة قصص الطفولة وأحداثها باستعجال القلم لبلوغ المرحلة الأهم في نظرهم، مرحلة المراهقة، ويستيقنون المعلقين والنقاد بشأن تجربتهم..... (0.5 ن)
9. ضبط كلمات بالشكل التام وإعرابها:
- مُسْتَكْمِلَةٌ: مضاف إليه مجرور، وعلامة جزم الكسرة الظاهرة على آخره..... (0.5 ن)
- وَصَلَ: فاعل مرفوع، وعلامة رفعه الضمة الظاهرة على آخره..... (0.5 ن)
- حَقَّقَ: مفعول به منصوب، وعلامة نصبه الفتحة الظاهرة على آخره..... (0.5 ن)
- جَزَيْتَايَ: مفعول به منصوب، وعلامة نصبه الكسرة النائية عن الفتحة لأنه جمع مؤنث سالم..... (0.5 ن)
10. إعراب الجملتين:
- أ - يميلون: الجملة الفعلية من الفعل والفاعل في محل رفع خبر إن..... (0.5 ن)
- ب - أن أعود: المصدر المؤول من أن والفعل في محل نصب مفعول به لفعل حاولت (حاولت العودة)..... (0.5 ن)
11. إعراب الجملتين:
- أ - يكتبون سيرتهم الذاتية: الجملة الفعلية في محل نصب حال..... (0.5 ن)
- ب - يكتبون سيرتهم الذاتية: الجملة الفعلية في محل نصب نعت..... (0.5 ن)





12.

العلل	اسم آلة (قياسي)	اسم مكان
نظر	منظر (0.5 ن)	منظر (0.5 ن)

13. مثلاً: هذه القصة ليس لها من مقروء..... (0.5 ن)
14. مثال: استقبل قاضي معامياً..... (0.5 ن) + (0.5 ن)
15. مثال: يا كاتيب، اهتم بمرحلة الطفولة..... (0.5 ن)
16. (0.25 ن عن كل جواب صحيح)
- اقترح - الأستاذ - ليحيبوا - خمس.

17.

المعيار	تعريفه	النقطة
الملاءمة	الالتزام بالمطلوب:	
	التزام كلي: كتابة قصة مثيرة عن جزء من الطفولة.....	(1 ن)
	التزام جزئي: كتابة قصة غير مثيرة عن جزء من الطفولة.....	(0.5 ن)
الانسجام	التزام منعدم: كتابة قصة عن غير الطفولة.....	(0 ن)
	ترابط عناصر المنتج:	
	أن يراعى في المنتج ما تستلزمه تقنيات كتابة السيرة الذاتية	(2 ن)
سلامة اللغة	خلو المنتج من الأخطاء بكل أنواعها:	
	سلامة تامة: خطن اثنان على الأكثر.....	(2 ن)
	سلامة جزئية: أربعة (4) أخطاء على الأكثر.....	(1 ن)
	سلامة متقدمة: خمسة (5) أخطاء فما فوق.....	(0 ن)
الحجم وجودة عرض المنتج	عدد أسطر المنتج والكتابة المقروءة:	
	حجم تام وعرض جيد: من 8 أسطر إلى 12 سطراً، مع وضوح الخط.....	(1 ن)
	حجم ناقص أو زائد (من 7 أسطر إلى 5 أسطر أو من 13 سطراً إلى 15 سطراً)، أو خط غير مقروء جزئياً أو هما معا.....	(0.5 ن)
	حجم غير مناسب (أقل من 5 أسطر أو أكثر من 15 سطراً) وعرض رديء (غير مقروء في أغلبه).....	(0 ن)



ثانياً: فيديكتيك مادة اللغة العربية (20 نقطة)

رقم السؤال	العناصر الرئيسية لتجواب	عدد النقط
1	صياغة نص قرآني وظيفي بعد المترشح (ة) نصاً قرآنياً من حوالي (8) أسطر (حوالي 90 كلمة)، يتناسب مع المستوى الدراسي للغة السادسة من التعليم الابتدائي. ويشترط فيه أن يروج فعلاً لقيمة التسامح الفكري وفقاً لمرجعية المنهاج المغربي، وأن يروج الظاهرتين التركيبية والصرفية (الفاعل واسم الفاعل). ويعتبر كل نص لا يتوفر فيه هذان الشرطان خارجاً عن المطلوب، ويستوجب، بالتالي، نقطة الصفر على هذا السؤال. كما ينبغي أن يتضمن جملاً تحتوي على الفاعل وأخرى على اسم الفاعل أو عليهما معاً، وذلك بما يجعل هذا النص قابلاً لاعتماده لاحقاً في دراسة الظاهرتين تركيبياً وصرفياً. كما ينبغي أن يكون النص من الإنتاج الشخصي للمترشح (ة)، وأن تكون صياغته واضحة ومنسجمة وسليمة لغوياً.	(5 نقط): (نقطتان) تخصصان للنص المتوفر على الحجم المطلوب، ونقط أقل من ذلك تبعاً لعدد التطوير المنتج؛ (نقطتان) تخصصان لجودة لغة النص المنتج ومدى ملائمتها للغة السادسة الابتدائية؛ (1 نقطة) تخصص لجودة معالجة قيمة التسامح الفكري.
2	أسئلة الفهم يلبغي أن تكون الأسئلة المطروحة متدرجة في قياس القدرات القرائية ومرتبطة بالنص الذي أنتجه المترشح (ة)، بحيث يقيس أولها القدرة على استخراج معارف مباشرة وصريحة من النص، ويقيس ثنائياً القدرة على التعامل مع المعاني غير المباشرة أو التي يوحي بها النص، في حين يقيس السؤال الثالث مستوى أعلى يتعلق بتقويم النص أو اتخاذ موقف منه أو باستكماله أو ما شابه هذا من قدرات قرائية أعلى مناسبة للمستوى الدراسي المعني.	(3 نقط): (1 نقطة) لكل سؤال مع مراعاة تدرج قياس القدرات القرائية.
3	الوضعية المشكلة والأنشطة ينبغي صياغة الوضعية المشكلة بصورة منسجمة مشتركة لبعض المفاهيم التركيبية والصرفية المتعلقة بالفاعل وباسم الفاعل، مثل التمييز بين الخاصية التركيبية للفاعل وبين الخاصية الصرفية لاسم الفاعل، حيث نعلم أنه يمكن للكلمة أن تكون مثلاً في الآن نفسه فاعلاً واسم فاعل، أو أن تكون أحدهما فقط. وهذه مجرد أمثلة على ما ينبغي أن تدعّمه الوضعية المشكلة والأنشطة التي يقترحها المترشح (ة). كما ينبغي للوضعية المشكلة المقترحة أن تكون مرتبطة بالمحيط السوسيوثقافي للمتعلمات والمتعلمين، وتطرح مشكلاً ما ينبغي تجاوزه عبر	(4 نقط): (نقطتان) لصياغة الوضعية المشكلة وتعليماتها، (نقطتان) لباقي العناصر المتعلقة بتدبير الأنشطة.



<p>الترشيح الانتخابي</p>	<p>5</p>	<p>الإجابة عن التعليمات المرفقة بها، وينبغي كذلك إبراز أشكال العمل، جماعيا أو فرديا أو في مجموعات، مع كيفية تدبير الزمن والفضاء والوسائل والفوارق الفردية. كل هذا بشرط أن يكون الدعم منسجما بين الظاهرتين التركيبية والصرفية، عبر المقارنة والتمييز والتكامل وغيرها، تبعاً للمجال الذي يتوجه إليه الدعم المقترح. ويبقى للمرشح حرية تنظيم إنتاجه ضمن شبكة أو جدازة أو ضمن أشكال أخرى واضحة.</p>	<p>4</p>
<p>1 نقطة) لتحديد الصعوبة 3 نقطة) لكيفية معالجتها وكيفية تدبير الأنشطة</p>	<p>4 نقطة): 1 نقطة) لتحديد الصعوبة 3 نقطة) لكيفية معالجتها وكيفية تدبير الأنشطة</p>	<p>يقترح المترشح(ة) صعوبة أفرزتها نتائج التفويم، وتتطلب معالجة خاصة. وقد تهم هذه الصعوبة القسم بكامله أو فئة خاصة، وأن تربط بين الظاهرتين (الفاعل واسم الفاعل). وينبغي لمعالجة الصعوبة أن تكون مختلفة عما سبق أن قدمه المترشح(ة) في السؤال الثالث، بحيث تكون أنشطة المعالجة مؤسسة على نتائج أنشطة السؤال الثالث.</p>	<p>4</p>
<p>الموضوع الإنشائي</p>	<p>5</p>	<p>يصوغ المترشح(ة) موضوعا إنشائيا مرتبطا بالضرورة بقيمة التسامح الفكري، وكل موضوع لا يلتزم بهذا الشرط يعتبر غير مقبول يستوجب نقطة الصفر على هذا السؤال. وينبغي للموضوع أن يكون مناسبا للمطلوب وأن تكون التعليمات واضحة ومتنوعة. ويمكن أن يعتمد السرد أو الوصف أو الحوار أو أي نوع من أنواع الكتابة. أما بالنسبة لمعايير التفويم التي ي طرحها المترشح(ة)، فتقبل كل التسميات والمصطلحات التي تفي بالمضمون المطلوب، ونذكر أهمها على سبيل الاستئناس: الملاءمة، الانسجام، جودة المنتج، السلامة اللغوية (التركيب، الصرف، الإملاء...)، حجم الإنتاج، عدم الخروج عن الموضوع (الارتباط بالموضوع)، حسن التنظيم، الإيقان... إلخ.</p>	<p>5</p>





مجلس التعليم العالي والبحث العلمي
مجلس التعليم العالي والبحث العلمي
2016
الجامعة المغربية

الجامعة المغربية
الجامعة المغربية
الجامعة المغربية



الجامعة المغربية
الجامعة المغربية
الجامعة المغربية

المركز الوطني للتعليم والاستشارات والتوجيه

مدة الاجابة :	4 ساعات
المعامل	1

الاجابة : الرياضيات والطور

الشق الأول، (10 نقطه)

عناصر الاجابة

رقم السؤال	عناصر الاجابة	سعر التقييم
1	<p>هناك ايتان اساسيتان للهضم، الهضم الميكانيكي، • في مستوى الفم يتم عن طريق الاسنان التي تقوم بعملية سحق وطحن الاعذية وتحويلها الى قطع صغيرة يوصلها البلعوم الى المعدة..... • في مستوى المعدة والأمعاء تقوم عضلات جدار هذين العضوين بتقلصات تموجية تؤدي الى تحريك القطع الصغيرة لتسهيل هضمها بواسطة العصارات الهضمية.....</p> <p>الهضم الكيميائي • في مستوى الفم يتم بواسطة اللعاب الذي تفرزه الغدد اللعابية • في مستوى المعدة يتم بواسطة العصارة المعدية • في مستوى المعى الدقيق يتم بواسطة العصارة المعوية والعصارة الهضمية للبنكرياس كما تدخل مادة الصفراء التي تفرزها المرارة من اجل تسهيل عملية هضم الدهون • تعمل العصارات الهضمية بواسطة انزيماتها على تبسيط الجزيئات الغذائية المركبة الى جزيئات بسيطة تسمى عناصر القيت (***).....</p> <p>ملحوظة: تقبل كل الاجابات الصحيحة مثل تلك التي تتضمن أسماء الأنزيمات الهضمية (الصحيحة) المتداخلة في المستويات المختلفة للأنبوب الهضمي.</p>	<p>0.25</p> <p>0.25</p> <p>0.25</p> <p>0.25</p> <p>3 × 0.25</p> <p>0.25</p>
2	<p>الوليقة 1 • في البداية (حوالي 75 cm عن الفم) تبقى كمية السكريات والبروتينات والدهنيات ثابتة • على بعد حوالي 75 cm من الفم حدث تبسيط (***) للجزيئات المركبة الى جزيئات دقيقة حيث: • تتحول السكريات الى كليكوز • تتحول البروتينات الى أحماض أمينية • تتحول الدهون الى أحماض دهنية • تناقص تدريجي لجميع عناصر القيت (***) قد تعطى فكرة التبسيط الجزيئي في العرض حول الهضم الكيميائي أو بعد تحليل</p>	<p>0.25</p> <p>0.25</p> <p>0.25</p> <p>0.25</p> <p>0.25</p>

التمرين 1



MEN-GOV.MA

ملحق الوثيقة 1 : (وللمرة واحدة)

استثمار الوثائق

الوثيقة 2:

- 0.25 قبل نهاية المعدة، الأنبوب الهضمي لا يحتوي على عناصر القيت حيث أن المواد المرصبة تمثل 100% - الألفانية لم تتحول بعد إلى عناصر قيت
- 0.25 في نهاية المعدة يحدث ارتفاع منسوب السكيمات عناصر القيت من 0 إلى 60 U.A - حدوث تسيب جزئي مهم نتيجة عمل الألفينات المعدية (العصارة المعدية)

- 0.75 في مستوى المعى الدقيق تعرف كميات عناصر القيت انخفاضا مهما واستمر حيث تنتقل من 55 U.A على بعد 30 cm من الضم إلى 2 U.A عند بعد عن الضم بناهر 600 cm - عناصر القيت تفقد المعى الدقيق

الوثيقة 3:

- 0.25 قبل تناول الوجبة الغذائية، كانت كميات عناصر القيت ضعيفة منحصرة بين 4g و 8g في الليتر من الدم
- 0.5 بعد تناول الوجبة الغذائية ارتفعت هذه الكميات لتصل إلى ما بين 35 و 40g في الليتر مما يدل على أن التغذية أمدت الدم بعناصر القيت

الوثيقة 4:

- 0.25 الملاحظة الأساسية، المعى غني بالعروق الدموية (كثافة قوية لتعرق المعى الدقيق) - خلاصة

- 0.25 تختفي عناصر القيت تدريجيا من المعى الدقيق وترتفع كمية هذه العناصر في الدم نستنتج إذن أن عناصر القيت تنتقل من المعى الدقيق إلى الدم عن طريق شبكة التعرق الكثيفة للمعى
- 0.25 هذا الانتقال يسمى بالامتصاص المعوي





مماريات التوظيف بموجب عقود بالندسية
للتعليم الابتدائي (التخصص المزدوج)
نوفمبر 2016
عناصر الإجابة

ROYAUME DU MAROC
ROYAUME DU MAROC
A BOUJOUR



السلطنة المغربية
وزارة التربية الوطنية
والتعليم العالي
المركز الوطني للتكوين والامتحانات والتوجيه

مدة الإجابة :	4 ساعات
المعامل	1

اللغة الفرنسية	الاختبار
----------------	----------

Accepter toute réponse compatible avec les indications ci-dessous.

1^{ère} partie de l'épreuve : (20 points)

Éléments de réponse

Question N°	Éléments de réponse	Note												
1	<p>◊ Le premier moment :</p> <p>- début : « Mme Loisel connut la vie horrible..... »</p> <p>- fin : « Comme il faut peu de chose pour vous perdre ou vous sauver! »</p> <p>◊ Le deuxième moment :</p> <p>- début : « Or, un dimanche..... »</p> <p>- fin : « Elle valait au plus cinq cents francs!... »</p> <p>Justification : « Or, un dimanche ... » introduit un changement par rapport à ce qui précède dans le texte.</p>	1												
2	<p>Le type de discours utilisé dans le passage est le discours indirect libre.</p> <p>Justification : Il indique la rencontre /l'enchevêtrement de deux voix : celle du narrateur et celle du personnage. Il permet l'accès direct à la pensée du personnage et renforce la fluidité du récit.</p>	1 (0,5x2)												
3	L'expression, « elle prit son parti », signifie : se déterminer, se résoudre...	0,5												
4	<p>La raison qui a conduit Mme Loisel à mener une vie difficile est le remboursement de la dette qu'elle avait contractée pour payer la parure perdue.</p> <p>Les éléments qui caractérisent cette vie:</p> <p>- « On renvoya la bonne; on changea de logement; on loua sous les toits une mansarde. »</p> <p>- « Elle connut les gros travaux du ménage... défendant sou à sou son misérable argent. »</p> <p>- « Mme Loisel semblait vieille... lavait à grande eau les planchers. »</p>	1 (0,5x2)												
5	<p>Mme Loisel menait une vie modeste mais heureuse.</p> <p>Justification : - Elle avait une bonne, un logement convenable...</p> <p>- Elle était invitée à une grande soirée mais elle a dû emprunter une parure pour y assister.</p>	1 (0,5x2)												
6	<p>Exemple de réponse:</p> <p>Mme Loisel est brave, courageuse, honnête, correcte, loyale, fière ...</p> <p>Justification : Elle a tenu à honorer ses engagements...</p>	1 (0,5x2)												
7	<p>Tenir compte des critères et des indicateurs suivants :</p> <table border="1"> <thead> <tr> <th>Critères</th><th>Indicateurs</th><th></th></tr> </thead> <tbody> <tr> <td>Respect de la consigne</td><td>Le candidat/ la candidate écrit un texte de 12 lignes, au moins, où il / elle décrit la vie de Mme Loisel sachant qu'elle n'a pas perdu la parure.</td><td>3pts</td></tr> <tr> <td>Cohérence de la production</td><td>Les 2/3 des phrases produites ont du sens et sont articulées entre elles.</td><td>2pts</td></tr> <tr> <td>Correction de la langue</td><td>La production ne contient pas plus de cinq erreurs de langue.</td><td>1pt</td></tr> </tbody> </table>	Critères	Indicateurs		Respect de la consigne	Le candidat/ la candidate écrit un texte de 12 lignes, au moins, où il / elle décrit la vie de Mme Loisel sachant qu'elle n'a pas perdu la parure.	3pts	Cohérence de la production	Les 2/3 des phrases produites ont du sens et sont articulées entre elles.	2pts	Correction de la langue	La production ne contient pas plus de cinq erreurs de langue.	1pt	6
Critères	Indicateurs													
Respect de la consigne	Le candidat/ la candidate écrit un texte de 12 lignes, au moins, où il / elle décrit la vie de Mme Loisel sachant qu'elle n'a pas perdu la parure.	3pts												
Cohérence de la production	Les 2/3 des phrases produites ont du sens et sont articulées entre elles.	2pts												
Correction de la langue	La production ne contient pas plus de cinq erreurs de langue.	1pt												



MEN-GOV.MA

8	<p>Dans les trois phrases, les subordonnées sont des relatives.</p> <p>Dans la phrase a : « <i>qu'elle faisait sécher sur une corde</i> » est introduite par « que », complément d'objet direct du verbe <i>faisait sécher</i>.</p> <p>Dans la phrase b : « <i>qui promenait un enfant</i> » est introduite par « qui », sujet du verbe <i>promenait</i>.</p> <p>Dans la phrase c : « <i>où elle avait été si belle et si fêtée</i> » est introduite par « où », complément circonstanciel de lieu.</p>			1,5 (0,5x3)
9	<p>- Dans la phrase a, « comme » exprime l'intensité.</p> <p>- Dans la phrase b, « comme » exprime la comparaison.</p>			1 (0,5x2)
10	<p>Transformation au discours indirect : Mme Loisel lui fit savoir qu'elle avait eu des jours bien durs, depuis qu'elle ne l'avait vue.</p>			1
11	Adjectif	Fonction	Justification	1,5 (0,5x 3)
	émue	Attribut	L'adjectif est séparé du sujet par le verbe <i>passif se sentir</i> .	
	orgueilleuse	Epithète	L'adjectif est attaché directement au nom qu'il qualifie.	
	contente	Attribut	L'adjectif est séparé du sujet par le verbe <i>être</i> .	
12	Les verbes conjugués:		Le temps	2 (0,5x4)
	<i>était allée</i>		Plus que parfait	
	<i>aperçut</i>		Passé simple	
	<i>promenait</i>		Imparfait	
	<i>était</i>		Imparfait	
13	<p>- Dans la phrase a, le participe passé « allée » conjugué avec l'auxiliaire « être » s'accorde avec le sujet.</p> <p>- Dans la phrase b, le participe passé « prêtée » s'accorde avec le complément d'objet direct « que » (dont l'antécédent est un nom féminin), placé avant ce participe passé.</p> <p>- Dans la phrase c, le participe passé « perdue » s'accorde avec le complément d'objet direct, pronom personnel (remplaçant « la parure ») placé avant le participe passé.</p>			1,5 (0,5x 3)



2^{ème} partie de l'épreuve : (20 points)

Question N°	Eléments de réponse			Note
1	a	Exemples d'objectifs : - Reconnaître les caractéristiques d'un texte narratif. - Reconnaître la structure d'un texte narratif. - Identifier les personnages, le(s) lieu(x), le temps de l'histoire. - Reconnaître la morale de l'histoire. - Lire le texte de manière expressive. ...		3 (1,5x2)
	b	90 minutes réparties en deux séances de 45 minutes chacune.		1
	c	Exemples de matériel : - Images représentant un vieil homme... - Images ou objets concrets : poêle, écuelle de terre, planchettes de bois, auge...		1
	d	Étapes méthodologiques	Rôle de l'enseignant(e)	Tâches de l'élève
		Mise en situation	Préparer l'élève à la lecture du texte en faisant appel à son vécu, à ses expériences, et qui sont en rapport avec le texte. Exemple : Exploiter le contenu d'une activité orale ou d'une illustration se rapportant à la famille.	-Interagir avec la situation proposée. -Répondre aux questions posées.
		Observation / Découverte du texte	Amener les élèves à repérer les indices prégnants, à partir des éléments paratextuels, et à anticiper sur le sens et la fonction du texte en formulant des hypothèses de lecture. Exemple : Poser des questions portant sur le titre du texte, la formule par laquelle celui-ci commence, le type de texte...et sur ce que ces indices pourront donner comme hypothèses à vérifier.	-Repérer le titre du texte et la formule d'attaque. -Reconnaître le type de texte à partir de la formule d'attaque. -Formuler/ construire des hypothèses de lecture.
		Interaction avec le texte/ Compréhension/ Construction du sens	Amener les élèves à construire le sens du texte par le biais de questions et/ ou de consignes précises. Exemple : Moment 1 - Lire le texte de manière expressive et nuancée. - Poser des questions se rapportant aux personnages du texte, au lieu où se déroule l'histoire, ... Moment 2 - Faire lire silencieusement le texte.	-Relever, dans le texte, les informations explicites (personnages, lieu,...). -Lire silencieusement le



		<p>- Procéder à la première validation des hypothèses émises au départ en posant des questions portant sur le lien de parenté entre les personnages, l'âge du grand père, son état de santé...</p> <p>Moment 3</p> <p>- Faire lire silencieusement et oralement le texte pour amener les élèves à valider les hypothèses en identifiant les difficultés dont souffre le grand père, le comportement de son fils et de sa belle-fille à son égard, la réaction de son petit-fils.</p> <p>Moment 4</p> <p>- Faire lire oralement le texte pour reconnaître ses composantes et sa structure (situation initiale/début, problème/élément perturbateur, actions/transitions, résolution/solution, situation finale/fin)...</p>	<p>texte.</p> <p>-Participer à la 1^{ère} validation des hypothèses émises au départ.</p> <p>-Lire silencieusement et oralement le texte.</p> <p>- Relever, dans le texte, des informations permettant la validation des hypothèses de départ.</p> <p>-Lire oralement le texte.</p> <p>- Identifier les composantes du texte et sa structure.</p>
	Evaluation/ Réaction au texte	<p>Evaluer les lectures individuelles et la compréhension du texte :</p> <p>- faire lire le texte ;</p> <p>- faire résumer l'histoire à l'aide d'un questionnement précis ;</p> <p>- amener les élèves à exprimer leur opinion sur l'histoire, sur les comportements et les attitudes des personnages ;</p> <p>- faire identifier la morale du texte ;</p> <p>- ...</p>	<p>-Lire expressivement le texte.</p> <p>-Résumer le texte.</p> <p>-Exprimer son avis sur l'histoire, les comportements et les attitudes des personnages...</p> <p>-Identifier la morale du texte.</p> <p>-...</p>
e	<p>Le candidat/la candidate propose une activité de prolongement appropriée.</p> <p>Exemples :</p> <p>- Raconter une histoire similaire à celle étudiée en changeant les personnages.</p> <p>- Préparer, à partir de l'histoire, un dialogue et le dramatiser.</p> <p>- Illustrer l'histoire par des dessins.</p> <p>- ...</p>		1

2

Le candidat /la candidate identifie trois types de difficultés de lecture. Il/Elle justifie sa réponse en donnant des exemples précis.

Exemples :

Type de difficultés	Justification
Phonétique	Certains mots contiennent des phonèmes présentant des difficultés d'articulation : <i>vieil, vieux, cuillère, poêle, écuelle, gronder, répandre, tremblantes...</i>
Lexical	Présence de certains mots et/ou expressions difficiles : <i>gronder, répandre, une écuelle de quatre sous, ...manquait sa bouche,...</i>
Syntaxique	- Phrases longues : « <i>Son fils...mourir de faim</i> » ; ... - Présence de certains passages avec des structures difficiles : « <i>Il était une fois un très, très vieil homme, si vieux que ses yeux n'y voyaient plus guère tant ils étaient troubles, que ses oreilles n'entendaient plus du tout et que ses pauvres vieux genoux tremblaient sous lui</i> » ; ...

3
(1x3)

3

Le candidat /la candidate montre comment il/elle procédera pour gérer la phase préparatoire de l'activité de production écrite, consacrée à l'exploitation du texte de lecture « *Le grand-père* ».

Exemple de réponse :

L'exploitation du texte en question peut être entreprise selon le canevas suivant :

- faire lire le texte ;
- faire identifier les composantes de l'histoire, à l'aide d'un questionnaire précis (personnages, temps et lieux, problème et événements) ;
- faire repérer la structure d'un texte narratif (situation initiale/début, problème/élément perturbateur, actions/transformations, résolution/solution, situation finale/fin)...

3





الوزارة الوطنية للتعليم والبحث العلمي
والتعليم العالي والبحث العلمي
نوفمبر 2016
مختبر الإجابة

الوزارة الوطنية للتعليم والبحث العلمي
والتعليم العالي والبحث العلمي
نوفمبر 2016
مختبر الإجابة



الوزارة الوطنية للتعليم والبحث العلمي
والتعليم العالي والبحث العلمي
نوفمبر 2016
مختبر الإجابة

المركز الوطني للتعليم والإستشارات والتوجيه

مدة الاختبار :	4 ساعات
المعامل	1

الاختبار	الرياضيات والتطبيقات
----------	----------------------

الرياضيات

- تقبل جميع الإجابات الصحيحة التي يقدمها المترشح (ة) و تؤخذ بعين الاعتبار كل مرحلة من مراحل الحل -
الشيء الأول : مسائل في الرياضيات (10 نقط)

الوضعية 1 : (3 نقط)

- 1- أ) 0.5 ن لكل حصص من الحصص (حساب الحصص الإجمالي)
ب) 0.5 ن (عدد التلاميذ المعنيين هو 14 و 0.25 ن للنسبة المئوية هي 56 %)
ج) 0.75 ن (0.5 ن لعدد التلاميذ المعنيين هو 14 و 0.25 ن للنسبة المئوية هي 56 %)
2- 1.25 ن (0.75 ن لصيغة المعدل و 0.5 ن للنتيجة)

الوضعية 2 : (4 نقط)

- 2 ن (1 ن ل $t_1 = \frac{x}{25}$ و $t_2 = \frac{y}{35}$ و $t_3 = \frac{x}{50}$ حيث t_1 و t_2 و t_3 هي الأزمنة التي قطع فيها الدراجتي كل مسار من المسارات الثلاث و 1 ن ل $\left(\frac{3x}{50} + \frac{y}{35} = 6 \right)$ ثم $\left(\frac{x}{50} + \frac{y}{35} + \frac{x}{25} = 6 \right)$)
2 ن (0.5 ن ل $2x + y = 205$ و 1.5 ن للتوصل إلى $x = 50$ و $y = 105$)

الوضعية 3 : (3 نقط)

- 1- 1 ن
1- 2 ن (0.5 ن لطول ضلع المربع $IJKL$ هو نصف طول ضلع المربع $ABCD$ و 0.5 ن للمساحة)
1- 3 ن (يمكن استحضار مفهوم التكبير)



الدرجة	2
2	2

الشيء الثاني : عند اكتساب الرياضيات (10 نقط)

التهيئة	عناصر الإجابة	التهيئة
1. حل المسألة	<ul style="list-style-type: none"> • الحد الإجمالي المقاد: 432 • عدد المقاد المتوفرة: 25 • عدد المقاد في كل صف: 18 • عدد صفوف القاعة: 24 	0.5 0.5 0.5 0.5
2.1 إظهار تفسيراً منطقياً للإجابات الخاطئة	<p>بالنسبة لتفسير الإجابات الخاطئة المقدمة من طرف التلميذ (أ)</p> <ul style="list-style-type: none"> • ربط المقاد الفارغة بعملية الطرح دون معرفة ماذا يسيطر ح • استكمال نتائج الإجابات السابقة كمعطيات للإجابة على الأسئلة المولدة دون أي وعي بتبني استراتيجية معينة يتعين تلخيصها للإجابة على المسألة بشكل سليم • عدم التحكم في إنجاز عملية القسمة • عدم تمكن التلميذ من فهم وتذكر جميع المعطيات الواردة في المسألة <p>بالنسبة لتفسير الإجابات الخاطئة المقدمة من طرف التلميذ (ب)</p> <ul style="list-style-type: none"> • عدم فهم التعليمات • إختبار خاطئ للمعطيات • إنجاز خاطئ للمعطيات <p>بالنسبة لتفسير الإجابات الخاطئة المقدمة من طرف التلميذ (ج)</p> <ul style="list-style-type: none"> • عدم ملائمة العمليات مع الأسئلة المطروحة: إنجاز العمليات ثم بشكل صحيح بالنسبة للتعليمات الثلاث الأخيرة لكن دون إدراك التلميذ إلى أي سؤال قد أجاب، يبرر ذلك بشكل واضح عند الإجابة على التعليمة الرابعة حيث أجاب التلميذ بشكل عشوائي 	1 1 1
2.2 البحث عن الأسباب و مصادر الإجابات الخاطئة	<p>إجمالاً يمكن إرجاء الأخطاء المرتكبة من طرف التلاميذ (أ) و (ب) و (ج) إلى المصادر التالية:</p> <ul style="list-style-type: none"> • التأويل غير الصحيح لنص المسألة • سوء بناء استراتيجية الحل ✓ تبني استراتيجية خاطئة ✓ عدم القدرة على مواصلة بناء استراتيجية إلى نهايتها رغم صحتها ✓ عدم القدرة على تحديد المعطيات الأساسية مع الروابط التي تتطلبها التعليمة من أجل بناء خطة للحل • تقديم أجوبة غير ملائمة مع الأسئلة المطروحة • الإنجاز غير الصحيح للمعطيات • الزخم المعرفي خلال حل المسائل <p>(surchage cognitive au cours de la résolution de problèmes)</p>	0.5 0.5 0.25 0.25 0.5 0.5 0.5
2.3 اقتراح مبدأ للمعالجة بالنسبة لكل مصدر من هذه المصادر	<ul style="list-style-type: none"> • تطوير لدى التلاميذ طرق قراءة نص المسألة • تدريب التلاميذ على إدراك المعنى العام للحمل المكونة لنص المسألة • تدريب التلاميذ على كيفية رصد المعطيات والمعلومات وكيفية الربط بينها • تدريب التلاميذ على تنظيم المعطيات والمعلومات وتقديم العلاقات بينها (مثلاً بواسطة استعمال المبيانات - شبكات...) • تدريب التلاميذ على مناقشة النتائج المتوصل إليها • تدريب التلاميذ على ممارسة الرقابة حول فعلهم المعرفي (قراءة نص المسألة - فهم المسألة - تحليل وتأويل المسألة - استعمال مختلف القواعد والخوارزميات - العمليات الحسابية ...) • بالنسبة للتلاميذ الذين لا يستطيعون التركيز في أن واحد على جميع الجوانب المتعلقة بالمهمة المراد إنجازها، ينبغي حثهم على التركيز على مهمات جزئية سهلة التدبير • تمكين التلاميذ من هيكله معارفهم الجديدة وربطها مع شبكة المعارف المكتسبة من خلال بناء مخططات استكشافية عوض تخزينها في الذاكرة على شكل معارف خطية • تدريب التلاميذ على إعادة بناء الإجراءات الآلية بشكل جزئي أو كلي <p>ملحوظة: تمنح للمتروحين نقطتان عن أربعة مقترحات مختلفة للمعالجة</p>	2